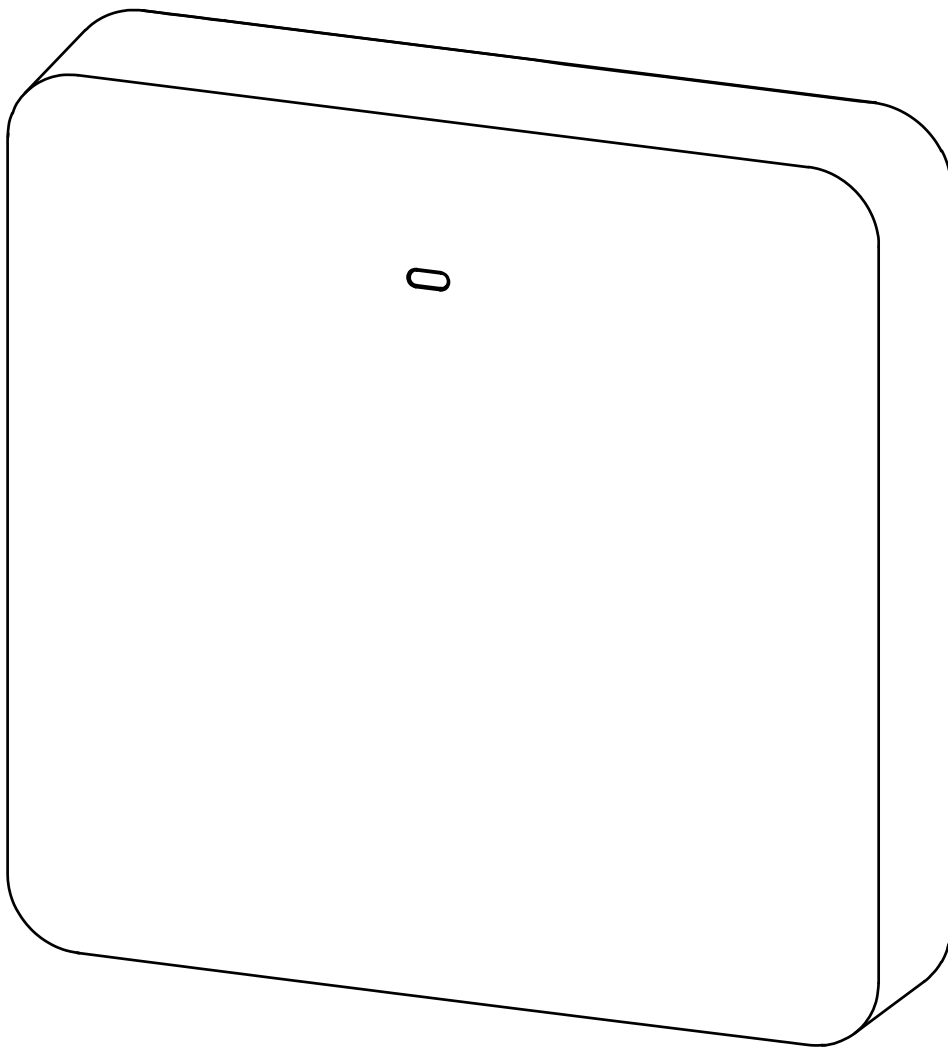
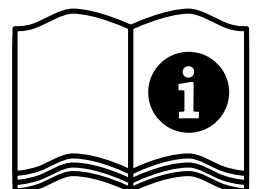


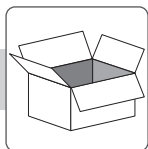
Alpha Smartware

IOTG 26001-xx

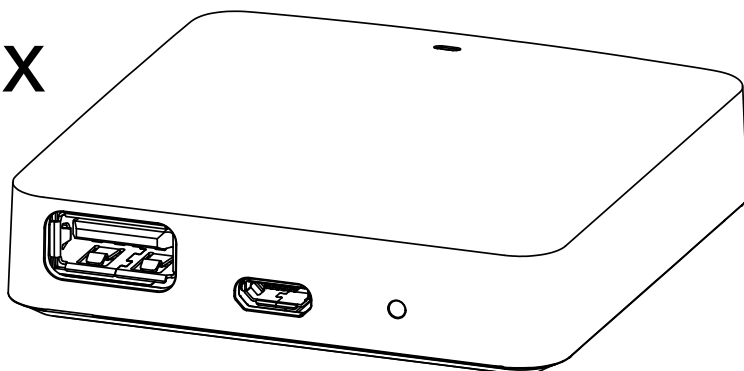


DEU
ENG
FRA
NDL
ITA
ESP
DAN
NOR
FIN
SWE
POL
RUS

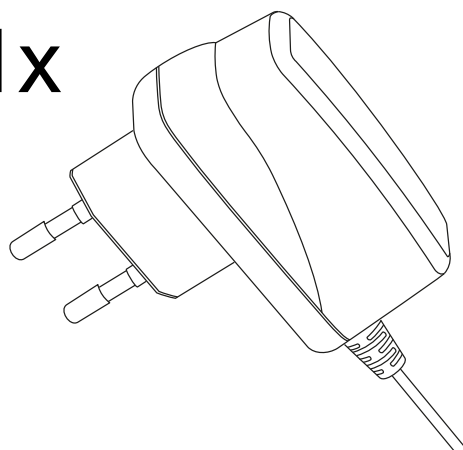




1x



1x



1x



DEU
ENG
FRA
NDL
ITA
ESP
DAN
NOR
FIN
SWE
POL
RUS

Indholdsfortegnelse

1 Om nærværende vejledning	47
1.1 Symboler	47
2 Sikkerhed	47
2.1 Bestemmelsesmæssig anvendelse	47
2.2 Krav til fagpersonalet	48
2.3 Generelle sikkerhedshenvisninger	48
2.4 Konformitet	48
3 Produktbeskrivelse	48
4 Oversigt over enheden	49
4.1 Tekniske data	49
5 Montage	50
6 Ibrugtagning	50
6.1 Etablering af WiFi	51
6.2 Registrering af enhed	51
7 Visningselementer	51
8 Rengøring	52
9 Ud-af-drifttagning	52
9.1 appen	52
10 Bortskaffelse	52

DEU

ENG

FRA

NDL

ITA

ESP

DAN

NOR

FIN

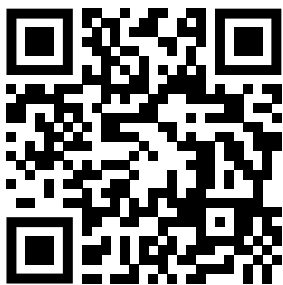
SWE

POL

RUS

1 Om nærværende vejledning

Før enheden idriftsættes, skal hele dette dokument læses omhyggeligt igennem. Dokumentet skal opbevares og videregives til efterfølgende brugere.



Yderligere systeminformationer vedr. Alpha Smartware fremgår af <https://www.alphasmartware.de>.

1.1 Symboler

I denne anledning er der brugt følgende symboler:



Kendetegner en vigtig og nyttig information



FORSIGTIG

Beskrivelse af faretype og farekilde

Fremgangsmåde til at undgå fare.

- ✓ Forudsætning
 1. Handlingstrin
 - ⇒ Mellemløst resultat
 - ⇒ Resultat
 - Optælling uden fast rækkefølge

2 Sikkerhed

Alle sikkerhedsoplysninger i dette dokument skal overholdes for at undgå ulykker med personskade eller materiel skade til følge. Der hæftes ikke for personskade og materiel skade, som er forårsaget af ukorrekt brug eller manglende overholdelse af sikkerhedsoplysningerne. I sådanne tilfælde bortfalder garantikravet. Der hæftes ikke for følgeskader.



Spændingsforsyningen etableres via et af de to L- og N-klemmeapparater.

Koblingen af en individuel rumstyring afhænger af individuelle faktorer og skal planlægges og udføres nøje af installatøren. Til brug for stik og klemmetilslutninger kan følgende tværsnit anvendes:

- Massiv ledning: 0,2 – 1,5 mm²
- Flexibel ledning: med/uden endemuffe, maks. 0,75 mm²/maks. 1 mm²
- Kabelender skal være afisolerede 8 – 9 mm
- Ledningerne til drevene kan bruges med de fabriksmonterede endemuffer.

2.1 Bestemmelsesmæssig anvendelse

Enheden er en del af Alpha Smartware-systemet og bruges til følgende formål:

- Installation i boliglige omgivelser,
- Forbindelse som en gateway med internetkompatible slutbrugerenheder og Alpha Smart Cloud.
- Trådløs kommunikation i Alpha Smart Cloud
- Konfiguration og fjernbetjening af Alpha Smart Cloud-systemet og tilhørende komponenter

Enhver anden brug, ændringer og ombygninger er udtrykkeligt forbudte. En ikke bestemmelsesmæssig brug medfører farer, som producenten fralægger sig ansvaret for og som fører til en garanti- og ansvarsfraskrivelse.

DEU

ENG

FRA

NDL

ITA

ESP

DAN

NOR

FIN

SWE

POL

RUS

2.2 Krav til fagpersonalet

Montering og idriftsættelse af produktet kræver grundlæggende mekanisk og elektrisk viden samt viden om de tilhørende tekniske termer. For at sikre driftssikkerheden må disse aktiviteter kun udføres af en uddannet, kompetent, sikkerhedsteknisk vidende og autoriseret fagmand eller af en kompetent person under ledelse af en fagmand.

En fagmand er en person, der på grundlag af sin tekniske uddannelse, sin viden og erfaring samt sin viden om de relevante bestemmelser kan vurdere det arbejde, der er tildelt ham, erkende mulige farer og træffe passende sikkerhedsforanstaltninger. En faglært person skal overholde de relevante fagspecifikke regler.

2.3 Generelle sikkerhedshenvisninger

- Brug kun den medfølgende strømforsyning til drift af enheden.
- Brug kun enheden i en teknisk upåklagelig stand.
- Enheden må kun tilsluttes til en let tilgængelig og fast installeret schukostikdåse i forbindelse med husets installation.
- Træk enheden ud af stikkontakten ved fare.
- Kablerne fra tilsluttede forbrugere skal lægges således, at de ikke udgør en fare (f.eks. snublefare).
- Enheden må kun anvendes inden for det effektområde og de omgivelsesbetingelser, der er angivet i de tekniske data.
- Enheden må kun betjenes i tørre samt støvfrie omgivelser.
- Sørg for, at enheden ikke udsættes for fugt, vibrationer, konstant sol- eller varmestråling, kulde eller mekaniske belastninger.
- Opstil enheden i tilstrækkelig afstand fra interferenskilder, såsom mikrobølgeovne, radiatorer og elektriske apparater med store kabinetter af metal.
- Enheden må ikke bruges af børn eller personer med begrænsede fysiske, sensoriske eller mentale evner eller mangel på erfaring eller viden. I givet fald skal disse personer være under opsyn af en person, som er ansvarlig for deres sikkerhed, eller få instruktioner i produktets brug af personen.

DEU

ENG

FRA

NDL

ITA

ESP

DAN

NOR

FIN

SWE

POL

RUS

2.4 Konformitet



Producenten erklærer hermed, at enheden er i overensstemmelse med direktivet.

- **2011/65/EU (RoHS)** med ændringer
"Europa-Parlamentets og Rådets direktiv om begrænsning af anvendelsen af visse farlige stoffer i elektrisk og elektronisk udstyr."
- **RED 2014/53/EU** med ændringer
"Europa-Parlamentets og Rådets direktiv om harmonisering af medlemsstaternes lovgivning om tilgængeliggørelse på markedet af radioudstyr og om ophævelse af direktiv 1999/5/EF"

EU-overensstemmelseserklæringens fulde tekst er tilgængelig på www.alphasmartware.de.

3 Produktbeskrivelse

Alpha Smartware Gateway forbinder intelligente enheder sikkert med Alpha Smart Cloud. Det er et grundlæggende krav for tilslutning af Alpha Smartware-komponenter til platformen. Dataoverførslen er krypteret via enheden for at beskytte dataene mod uautoriseret adgang. Datasikkerheden overholder industristandarden med en end-to-end AES-128-kryptering på hardwarebasis.

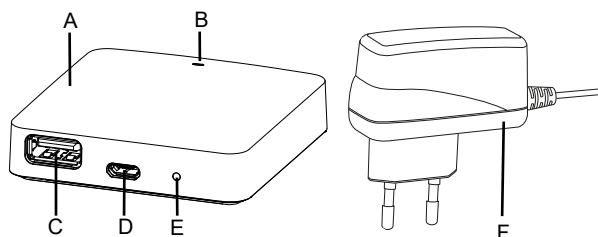
Alpha Smartware Gateway giver mulighed for opsætning og styring af Alpha Smart Cloud-systemet ved hjælp af Alpha Smart app.

Kommunikation med andre komponenter foregår via cSP-L radioprotokollen. Da den trådløse transmission foregår via en ikke-eksklusiv transmissionsvej, kan interferens ikke udelukkes. F.eks. kobling, elektriske motorer eller defekt elektrisk udstyr kan fremkalde driftsforstyrrelser.

Repeater-funktion

Den integrerede repeater-funktion i Alpha Smartware Gateway udvider radioområdet mellem Alpha Smartware-enheder, der kommunikerer med hinanden via cSP-L. Så snart spændingsforsyningen til IoT-gatewayen er etableret, er repeater-funktionen aktiveret og kan ikke deaktiveres. Repeater-funktionen er aktiv, selvom der endnu ikke er oprettet forbindelse til WiFi. Når repeater-funktionen er aktiv, blinker LED'en på Alpha Smartware Gateway grønt.

4 Oversigt over enheden



- (A) Alpha Smartware Gateway
- (B) LED (signalering af aktuell status)
- (C) USB-port (uden funktion; eventuelt strømforsyning 3,9 W)
- (D) mikro-USB-port (tilslutning strømstik)
- (E) RESET (udfører fabriksnulstilling)
- (F) strømstik

4.1 Tekniske data

Effektforbrug stiknetdel	5 W maks.
Forsyningsspænding stiknetdel (indgang)	100 V-240 V/ 50 ... 60 Hz
Radiofrekvens	868,3 og 869,525 MHz, WiFi (IEEE 802.11 b/g/n)
type Udendørs rækkevidde	400 m
Radioprotokol	cSP-L
Mål (bredde)	62 mm
Mål (højde)	17,5 mm
Mål (dybde)	62 mm
Driftsspænding	5 V
Driftsspænding (spændingstype)	DC
Kabinetfarve	RAL 9003
Kabinetmateriale	PA-757 ABS
Vægt	40 g
Opbevaringstemperatur	-10...50°C
Effektforbrug (tomgang)	1,7 W
Beskyttelsestype	IP20
Kapslingsklasse	III
Beskyttelsesklasse	200 mA
Omgivelsesfugtighed	5...80 %, ikke kondenserende
Omgivelsestemperatur	0...+40°C



Den maksimalt mulige radorækkevidde inde i bygninger afhænger meget af omgivelsesforholdene på stedet og kan afvige væsentligt fra den udendørs radorækkevidde!

DEU

ENG

FRA

NDL

ITA

ESP

DAN

NOR

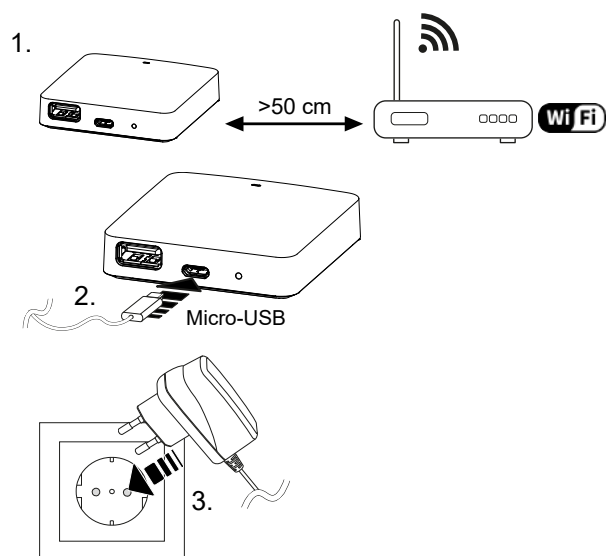
FIN

SWE

POL

RUS

5 Montage



6 Ibrugtagning



I forbindelse med cloudbaseret drift har fabriksnulstilling ingen effekt på frakobling af rumtermostater i Alpha Smart app. Enhederne skal slettes manuelt i Alpha Smart app.

Alpha Smart app



For at kunne anvende enheden i en Alpha Smart Cloud skal man bruge Alpha Smart app (download via QR -kode).

Registrering i Alpha Smart Cloud

For at få integreret enheden i Alpha Smart Cloud systemet, så den kan kommunikere med andre enheder, skal enheden først registreres i Alpha Smart Cloud.

Til idriftsættelse af Alpha Smartware Gateway skal følgende forudsætninger være opfyldt:

- Let tilgængelig og fast installeret schukostikdåse i forbindelse med husets installation.
- Internetadgang
- WiFi i overensstemmelse med IEEE -standarderne 802.11b, 802.11g eller 802.11n (2,4 GHz) med automatisk adressetildeling (DHCP) og WPA- eller WPA2-kryptering.
- Download og installation af Alpha Smart app til Android fra version 5.0 (i Google Play Store) og iOS fra version 13.0 (i App Store).



Betjening via ukrypteret WiFi er muligt, men kan på ingen anbefales.



Hvis Alpha Smartware Gateway allerede har været brugt på en anden router, skal det nulstilles til fabriksindstillingerne.

6.1 Etablering af WiFi

- ✓ WiFi-kompatibel slutbrugerenhed, WiFi internetadgang
 - ✓ LED'en på Alpha Smartware Gateway blinker hvidt.
 - ✓ Så snart spændingsforsyningen til IoT -gatewayen er etableret, oprettes et hotspot.
1. I WiFi-indstillingerne på den WiFi-kompatible enhed vælges netværket AlphaSmart.
 2. Opret forbindelse til netværket AlphaSmart. Slutbrugerenhedens browser åbnes derefter automatisk. Hvis browseren ikke åbnes automatisk, skal browseren startes manuelt. Konfigurationen af Alpha Smartware Gateway kan hentes via adressen **alphasmart.gateway** eller IP-adressen **192.168.1.1**. Den aktuelt installerede firmwareversion af Alpha Smartware Gateway kan ses nederst i browseren. Hvis der ikke vises nogen version, er firmwareversionen ikke opdateret endnu. Så snart forbindelse til Alpha Smart Cloud er oprettet, udføres firmwareopdateren automatisk.
 3. Vælg dit eget netværk fra listen i browseren.
 4. Når du bliver bedt om det, skal du indtaste adgangskoden til dit eget netværk og klikke på "Opret forbindelse".
- ⇒ Alpha Smartware Gateway opretter forbindelse til WiFi. LED'en lyser blå konstant.

6.2 Registrering af enhed

Alpha Smartware-enheder er integreret i et system. For at integrere nye enheder i dette system skal de først registreres i Alpha Smart Cloud.

- ✓ En brugerkonto er oprettet i Alpha Smart app .
1. Aktiver Alpha Smart app på slutbrugerenheden.
 2. I menuen vælges punktet *Enheder* .
 3. Tryk på **(+)** for at tilføje en enhed.
 4. Scan QR -koden, eller vælg en enhed manuelt.
 5. Følg instruktionerne i Alpha Smart app for at tilføje flere enheder.

7 Visningselementer

LED-farve	Status	Beskrivelse	Fejlfinding
-	slukket	Gateway eller strømforsyningsenhed ikke tilsluttet eller defekt.	Kontrollér forbindelser mellem stikkontakt, strømforsyningsenhed og Gateway Kontroller, om stikkontakten er strømførende. Udskift evt. strømforsyningsenhed eller Gateway.
hvid	lyser (<5 Sekunden)	Startproces	-
	lyser (>5 Sekunden)	Fejl i startproces eller Gateway defekt.	Afbryd strømmen til Gateway og tilslut igen. Udskift evt. Gateway.
	blinker	Gateway ikke konfigureret.	Tilslut Gateway til WiFi-basen (Ibrugtagning [► 50]).
pink	blinker	Gateway udfører en automatisk firmware-opdatering. Afbryd ikke strømmen til Gateway!	-
gul	lyser	Ingen forbindelse mellem Gateway og tilknyttet WiFi-base.	Tjek, om WiFi-basen virker. Tjek, om WiFi-adgangskoden er blevet ændret. Reducer eventuelt afstanden mellem Gateway og WiFi-base. Deaktiver eventuelt MAC-adressefilteret på WiFi-basen. Nulstil evt. Gateway ().
grøn	blinker	Repeater-funktion aktiv.	-
blå	blinker	Forbindelse til Alpha Smart Cloud oprettes	-
	lyser	Forbindelse til Alpha Smart Cloud er oprettet	-

DEU

ENG

FRA

NDL

ITA

ESP

DAN

NOR

FIN

SWE

POL

RUS

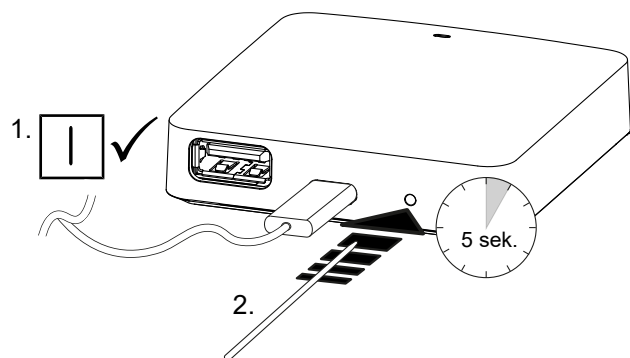
LED-farve	Status	Beskrivelse	Fejlfinding
rød	lyser	Gateway er forbundet via WiFi. Ingen internetforbindelse.	Kontrollér, om WiFi-basen har forbindelse til internettet.

8 Rengøring

Rengør enheden med en blød, ren, tør, fnugfri klud.

9 Ud-af-drifttagning

Gendan fabriksindstillinger



1. Demonteringen udføres som beskrevet i kapitlet Montering, blot i omvendt rækkefølge.
2. Gendannelse af enheden til fabriksindstillingerne. Gendannelse af fabriksindstillingerne vil medføre, at alle indstillinger går tabt.
3. Sluk for strømmen til enheden. Afmonter alle eksisterende kabler.
4. Enheden bortskaffes i henhold til affaldsbestemmelserne.

9.1 appen

- ✓ LED'en lyser konstant blå på Alpha Smartware IoT Gateway: Der er oprettet forbindelse til et WiFi-netværk. WiFi-netværket er inden for radorækkevidde.
 - 1. Slet enheden fra Alpha Smart app.
 - 2. Enheden skal nulstilles manuelt:
- ⇒ Fabriksindstillingerne er gendannet.

10 Bortskaffelse



Enheden må ikke bortskaffes sammen med husholdningsaffaldet! Elektroniske enheder skal ifølge direktivet om brugte elektro- og elektronik-enheder bortskaffes via de offentlige indsamlingssteder for brugte elektronik-enheder!

Möhlenhoff GmbH
Museumstraße 54a
38229 Salzgitter
+49 5341 8475 0
kontakt@moehlenhoff.de
www.moehlenhoff.de

